

2506000

2507000

2508000

2509000

7414000

7414000

7413000

7413000

7412000

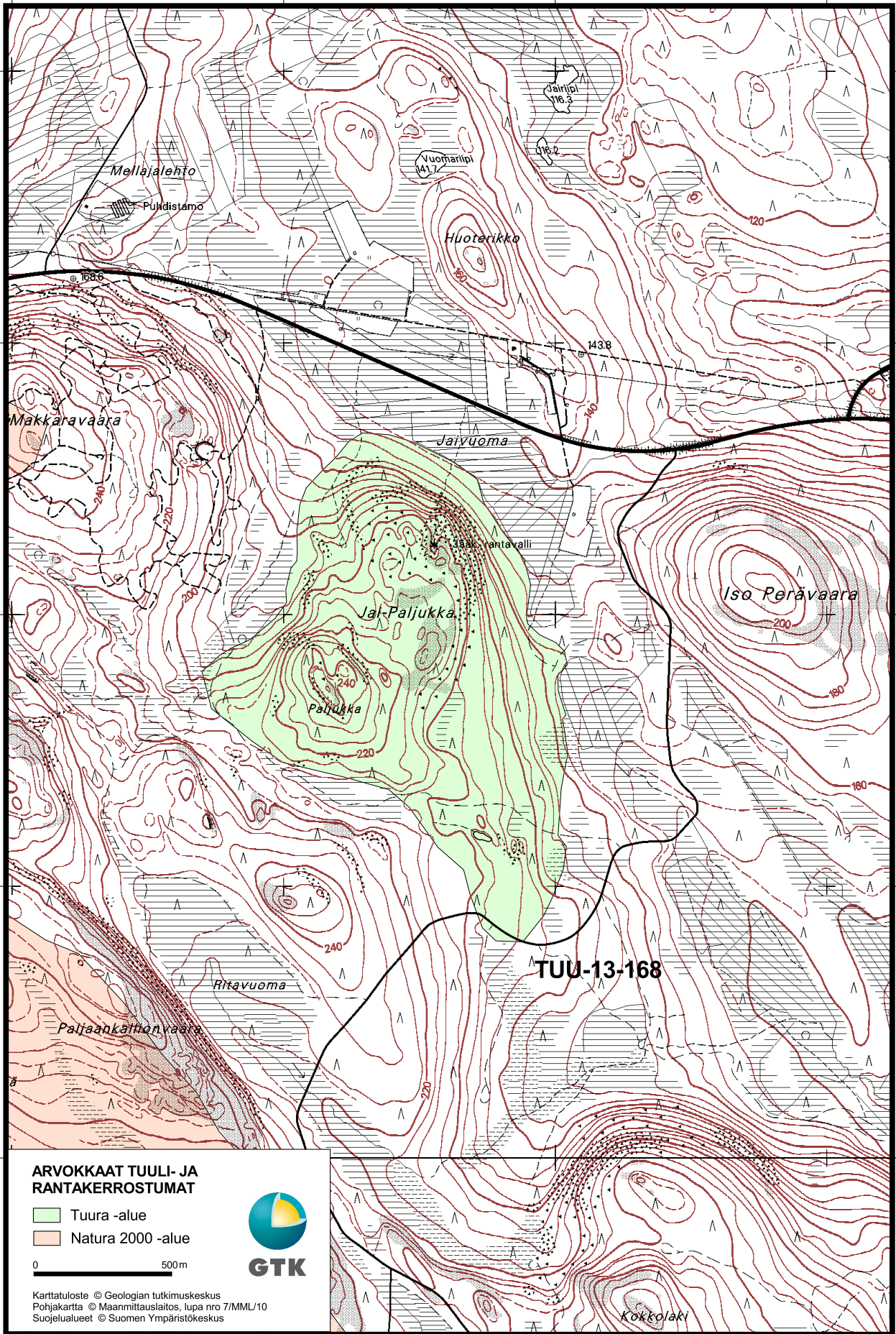
7412000

7411000

7411000

7410000

7410000



ARVOKKAAT TUULI- JA RANTAKERROSTUMAT

- Tuura -alue
- Natura 2000 -alue

0 500m



GTK

Karttatuloste © Geologian tutkimuskeskus
 Pohjakartta © Maanmittauslaitos, lupa nro 7/MML/10
 Suojelualueet © Suomen Ympäristökeskus

2506000

2507000

2508000

2509000

JAI-PALJUKKA

Pello

Tietokantatunnus: TUU-13-168

Arvoluokka: 2

Muodostuma: Rantakerrostuma

Pinta-ala: 140,7 ha

Korkeus: 248 m mpy.

Karttalehti: 2641 02

Alueen suhteellinen korkeus: 106 m

Muodon suhteellinen korkeus: 106 m

Sijainti: Jai-Paljukan muodostuma sijaitsee noin yhdeksän kilometriä Pellon keskustasta itäkoilliseen ja kolme kilometriä Saukkoriipistä länteen.

Geologia

Jai-Paljukan muodostuma on rantakerrostuma, joka on syntynyt jyrkän kalliovaaran rinteelle. Jai-Paljukka jäi mannerjäätikön reunan peräännyttyä alueelta viimeisen sulamisvaiheen yhteydessä noin 10 000 vuotta sitten (Johansson ym. 2005) lakea (noin 248 metriä) lukuun ottamatta muinaisen Itämeren Ancylusjärveksi kutsutun vaiheen peittoon. Ancylusjärven ylin ranta sijaitsee Pellon alueella noin 195-200 metriä nykyisen merenpinnan yläpuolella (Saarnisto 1981). Mannerjäätikön reunan ollessa Jaipaljukalla jäätikön reunaan avautui lännestä pituudeltaan todennäköisesti suhteellisen lyhyt jäätikköjoki, jota myöten jäätiköltä tulevat sulamisvedet purkautuivat vaaran koillisrinteellä Ancylusjärveen. Jäätikköjoki kulutti Jaipaljukan laelle lähes 10 metrin syvyisen uoman kallioperän ruhjeeseen ja kuljetti siitä irrottamansa kivimateriaalin uoman suulle purkausdeltaksi, jonka pinta on vaaran ylärinteellä ylimmän Ancylusjärven rannan tasossa eli noin 194 metrin korkeudella. Delta on pinta-alaltaan pieni, mutta sillä on erittäin jyrkkä koilliseen avautuva rinne, jonka korkeus on lähes 50 metriä.

Deltan pintaosan aines on jäätikköjoen vaaran laelta ja ruhjeesta irrottamia graniittilohkareita ja -kiviä. Suurimmat lohkareet ovat mitoiltaan noin 2x3x4 metriä, jotkut hieman suurempiakin. Deltan pinnan painanteissa on jäänteitä kivisestä sorasta, joten todennäköisesti deltaan kerrostui hienompiakin lajitteita. Ancylusjärven aallokko kuljetti ylimmän rannan tasosta irrottamansa soran ja hiekan vaaran alarinteille ja viereisen Jaivuoman pohjalle. Rantavoimien vaikutus näkyy deltan lisäksi myös vaaran rinteillä sen molemmin puolin. 195-200 metrin korkeustasolla on lohkareisia rantakivikoita, joiden kohdalla alarinteessä on hiekkaa ja soraa ohuina kerroksina. Rinteiden jyrkkyydestä johtuen Jai-Paljukan rantakerrostumille ei ole muodostunut rantavalleja. Jaipaljukan vieressä sijaitseva Iso Petäjävaara (noin 210 m. mpy.) on loivapiirteisempi moreenipeitteinen vaara, jonka rinteillä on ylimmän rannan tasossa paljaaksi huuhtoutuneita kallioita sekä niiden alapuolelle kerrostunutta hiekkaa ja soraa rantakerrostumina.

Biologia

Jai-Paljukan kallio- ja kivikkokasvillisuus on tavanomaista ja karua. Kallio- ja kivipintoja luonnehtivat kaarrekarve, karttajäkälät ja kivitierasammal. Poronjäkäliköt on kaluttu mataliksi. Kalliopainanteissa ja niiden reunoilla on kanervavarvikoita, joissa kasvaa myös mustikkaa ja puolukkaa. Ylärinteillä ja vedenkoskemattomalla laella Jai-Paljukan puusto on laajalti mäntytaimikkona. Laen kurussa on joitakin varttuneita mäntyjä. Aluskasvillisuus on kuivan ja kuivahkon kankaan varvikkoa. Alempana rinteillä on kasvatusmänniköitä. Laella on joitakin rahkasammaleisia soistumia, joissa kasvaa juolukkaa ja suopursua. Paljukalla ja eteläosassa on varttuneempia metsiä ja lahopuita, joilla kasvaa useita uhanalaisia tai silmälläpidettäviä kääväkkäitä kuten pikkukennokääpä (VU), pohjanrypykkä (NT), poimukääpä (VU), pursukääpä (NT), riekonkääpä (NT) ja sirppikääpä (NT) (Hertta 2010).

Maisema ja muut arvot

Jai-Paljukka hahmottuu kivikkoineen laajalta alueelta pohjoisesta ja koillisesta sekä osin myös idästä. Deltan ja rantakivikon päältä aukeaa kaunis metsäinen vaaramaisema itään ja pohjoiseen. Idässä näkyy myös Saukkoriipin kylä. Jai-Paljukan laella olevan kallioseinäisen jäätikköjoen uoman pohjalla, deltalla ja rantakerrostumilla ovat isot lohkareet ja kivet sekä vaaran jyrkkärinteinen profiili luovat vaihtelua muodostuman sisäiseen maisemaan. Valtakunnallisesti arvokas Jai-Paljukan kallioalue (KAO120047) sijaitsee muodostuman alueella.

Kirjallisuus:

Johansson, P. (ed.) & Kujansuu, R. (ed.); Eriksson, B., Grönlund, T., Kejonen, A., Maunu, M., Mäkinen, K., Saarnisto, M., Virtanen, K. & Väisänen, U. 2005. Pohjois-Suomen maaperä : maaperäkarttojen 1:400 000 selitys. Summary: Quaternary deposits of northern Finland - explanation to the maps of Quaternary deposits 1:400 000. Geologian tutkimuskeskus. Espoo. 236 p.

Saarnisto, M. 1981 Holocene emergence history and stratigraphy in the area north of the Gulf of Bothnia. *Annales Academiae Scientiarum Fennicae. Series A. III. Geologica - Geographica* 130. 42 p.

Ympäristöhallinnon eliötietojärjestelmä (Hertta). 2010. Suomen ympäristökeskus, Helsinki.



Näkymä Jai-Paljukan (TUU-13-168) ylimmän rannan tasoon laskeneen jäätikköjoen suulle kerrostuneen lohkaraisen deltan pinnalta itään kohti Saukkoriipiä. Kuva: K. Mäkinen, GTK.